

Le point d'équilibre n° 21

Le mot du Conseil d'Administration (CA)

Au nom du CA nous avons le grand plaisir de vous adresser cette «première» Newsletter¹. L'idée de cette lettre a germé il y a quelque temps déjà et au vu de la situation actuelle elle nous apparaît d'autant plus pertinente. A travers cette lettre nous souhaitons mettre en lien tous les coopérateurs-trices, qu'ils-elles soient logé-e-s ou non, afin de:

- Informer sur l'état des projets en cours;
- Partager les expériences, les trouvailles, les initiatives des associations d'habitant-e-s;
- Faire connaître la participation d'Équilibre à des projets de recherche innovants visant l'évolution de la société;
- Permettre d'apporter des réflexions, des expériences vécues, le reflet de la vie.

Nous espérons que cette lettre deviendra un outil interactif et qu'il sera nourri des informations du bureau et du CA ainsi que des apports des membres. Nous remercions d'ailleurs les associations d'habitant-e-s (et de futur-e-s habitant-e-s) pour leurs précieuses contributions à cette newsletter. Partager pour donner envie. Cet engagement n'a de sens que si chacun-e y trouve sa place. Qui plus est dans cette période de repli c'est une force de savoir que nous sommes ensemble.

Sylvianne, Catherine, Aurélie, Iker et Demian

Le mot du Bureau (les employé-e-s)

Difficile de maintenir l'élan participatif qui caractérise notre coopérative en pleine pandémie! La chaleur des relations humaines se trouve douchée par la froideur des écrans. On peut toujours adresser un clin d'œil à son interlocuteur-trice mais on ne sait jamais s'il-elle nous regarde... Ceci dit, la pandémie ne nous a pas freiné-e-s. La coopérative ne cesse de s'étoffer comme vous aller le découvrir en parcourant cette missive.

La mission du bureau est de porter la coopérative aux côtés du CA vers les objectifs que tous les membres peuvent contribuer à fixer en Assemblée Générale (AG). Il s'agit en particulier de *i*) prospecter de nouveaux terrains; *ii*) piloter les nouveaux projets; *iii*) gérer les immeubles en contribuant au bien vivre ensemble; *iv*) professionnaliser les processus et *v*) s'investir pour les quartiers, comme le stipule la nouvelle charte présentée en dernière page.

A voir la liste ci-dessus, vos comprendrez aisément que nos sept employé-e-s à temps partiel ne s'embêtent pour ainsi dire jamais. Vous comprendrez aussi que, sans la participation de ses membres, notre coopérative ne serait pas ce qu'elle est devenue – alors retenez bien la date du 27 mai pour notre prochaine AG même si – une fois de plus – on va se retrouver derrière des écrans.

Pauline, Uli, Bastien, Patrick, Olivier, Christophe et Benoît

Agenda

AGO: Assemblée Générale Ordinaire Équilibre le 27 mai 2021 dès 19h15.

Actualités

Attribution de deux nouveaux terrains – **p 11.**

Le concours Label_Co présente les réalisations et utopies des coopératives – labelco.gchg.ch

■ **RÉCIT:** Nouvelle coopérative qui vient de recevoir la bourse cantonale développement durable 2020 – **p 10.**

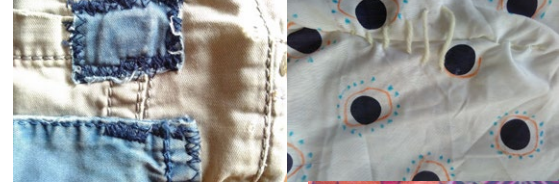
■ **Aneco:** l'Association pour l'assainissement naturel et écologique vient d'être créée pour répondre à toutes les demandes que nous recevons pour reproduire nos systèmes.

■ **AH4G:** l'Association habitat quatre générations dont nous faisons partie s'investit pour un nouvel habitat intergénérationnel.

■ **Initiative cantonale – Pour plus de logements en coopérative**
Nous espérons que vous avez toutes et tous signé l'initiative:
<https://initiative.gchg.ch/>

■ Reprise des visites de nos immeubles qui avaient été stoppées pendant la pandémie.

EQUILIBRE
UNE COOPÉRATIVE D'HABITATION



**La diversité
Qui se soude et se rassemble
Est de toute beauté.**



Habiter notre premier immeuble pendant la pandémie



À Cressy, le confinement nous a rappelé combien nous avons de la chance d'habiter dans ce petit immeuble village. Combien nous avons la chance d'avoir un jardin. Combien nous avons de la chance d'avoir des voisins bienveillants. La covid nous a donné du temps que nous n'arrivions pas à prendre dans nos vies trop agitées. Elle nous a permis de réaliser des projets dans le jardin que nous repoussions sans cesse. Elle nous a permis de passer du temps en famille ou avec nos voisins. Elle nous a permis de regarder pousser les fleurs, les courgettes, les tomates et les salades.

Le jardin a changé. Les balcons sont fleuris. Il y a maintenant une serre fabriquée à partir de vieilles fenêtres en chêne, un tunnel pour les poules pour agrandir le poulailler, un endroit réservé aux courges qui poussent dans le compost des toilettes et un système de récupération d'engrais fabriqué à partir de l'urine - le pitribon - voir ci-contre.

Et puis nous avons aussi pris du temps pour réparer nos vieux habits - dont vous pouvez admirer quelques échantillons dans le patchwork qui entoure ces deux pages (haïkus imaginés et photos par Sylvie en visite chez ses voisines & voisins).

Nous avons tenu nos assemblées dehors entre jardin, terrasses et balcons pour respecter les distances. Le comité a évolué avec un nouveau mode de gouvernance. Après dix ans, avec le recul que nous impose la covid, on peut dire que l'on a réalisé de grandes choses mais que cela ne nous empêche pas de remettre sans cesse l'ouvrage sur le métier - au contraire!

***Offrir un futur
Car tout succombe
à l'usure.
Nouvelle créature.***



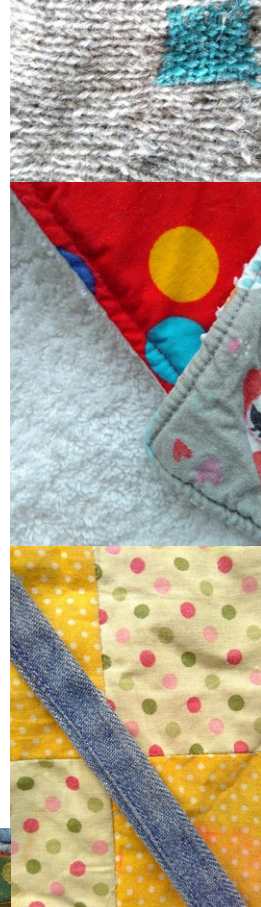
Le pitribon

Le pitribon, c'est le nouvel engrais magique pour notre jardin potager. C'est du pipi nitrifié sur charbon. Depuis l'été 2020, nous récupérons l'excès de liquide de nos composteurs, le faisons passer dans un filtre à charbon au-dessus d'une cuve de 500 litres.

Il est ensuite pompé pour remplir un arrosoir (que l'on dilue 50/50 avec de l'eau) avant de le répandre au pied de salades, tomates, courgettes, courges...

Avant que la récupération du phosphore qui se trouve dans notre urine ne devienne obligatoire (car les dernières ressources mondiales en phosphore sont en voie d'épuisement) nous avons pris les devants, comme aux Vergers, pour récupérer les précieux éléments nutritifs, parfaitement proportionnés, qui se trouvent dans notre urine.

Et le jardin ne s'en porte pas plus mal!



Coup de cœur livre



Si vous avez la chance de ne pas encore avoir lu «Chez soi» de Mona Chollet, courez chez votre libraire indépendant préféré et régalez-vous!

Mona Chollet, essayiste et journaliste, enquête sur un lieu qui nous concerne tous: notre «chez nous». Cette réflexion personnelle et intimiste secoue les conceptions traditionnelles et les a priori concernant la place qu'occupe l'espace domestique dans notre vie et notre société. Loin de tout préjugé, elle défend le casanier, mais abat des frontières entre intériorité et monde extérieur en introduisant la question des réseaux sociaux. Chez soi, c'est aussi le lieu permettant de faire émerger des réalités actuelles, financières, avec les difficultés matérielles de se créer un espace à soi – et encore plus d'en profiter. Et c'est aussi l'espace qui interroge la famille, et la féminité. Véritable carrefour, Chez soi est aussi, in fine, un lieu où se

rencontrent philosophie, sociologie et... pop culture! Et si notre cocon était le lieu de tous les changements possibles, là où prend naissance une lutte silencieuse?

François Houriet, Libraire, Payot-Neuchâtel



C'est réparation,
Laisser l'imagination
Faire transformation.

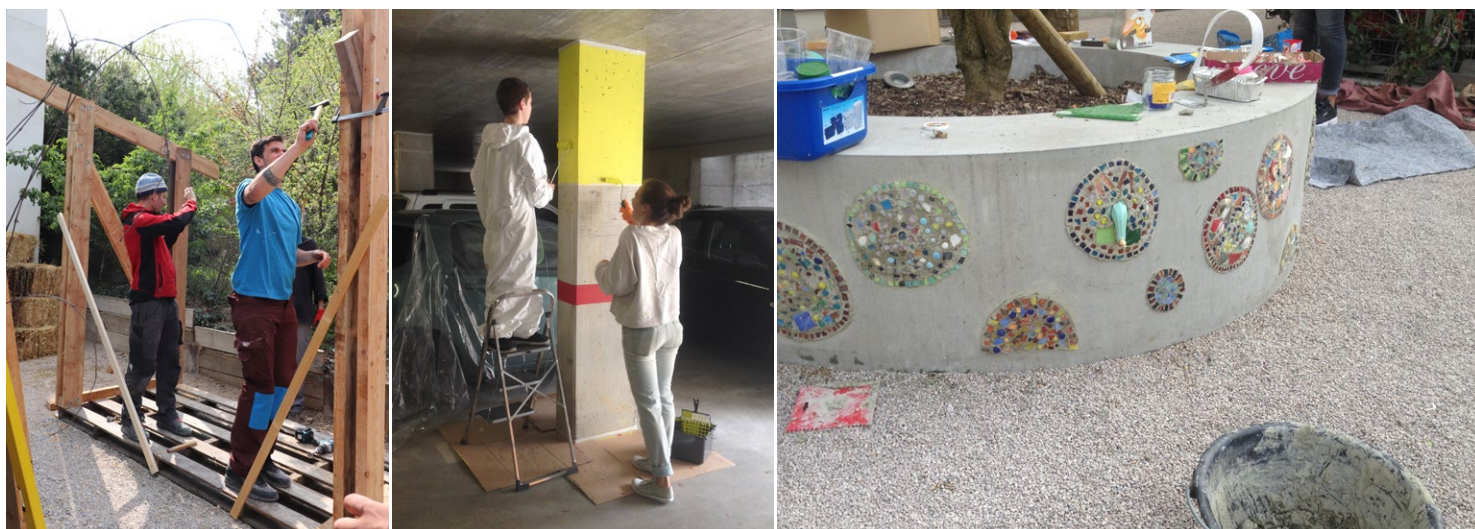
Récit de fin de journée d'une des traditionnelles Grandes Corvées de l'association Soub7



Depuis la rue Soubeyran vous arrivez en posant délicatement les pieds sur le sol de gravier qui vient d'être ratisé en long et en large, puis nivelé au cordeau. De là, vous observez les plantes grimpantes que des doigts fins ont tissées sur les grilles des abris à vélos pour développer toujours mieux leur couverture verte. Laissez votre regard se promener sur la mosaïque réalisée lors de notre toute première corvée et profitez de ce point de vue pour constater que toute une série de vélos hors d'état de rouler a pris le chemin de la fourrière. Avant d'entrer dans le bâtiment, contournez-le par le fond du parking visiteur, du côté de cette belle structure de bois qui abrite les bottes de paille utilisées pour le lombricompostage (encore une réalisation à attribuer à nos corvées)... par cet étroit espace vous atteindrez, légèrement en retrait, la station de compostage qui se régale des feuilles d'érable ramassées en bouquet par un ballet de juvéniles jardinières.

Marchez sur le terrain de pétanque fraîchement désherbé par d'autres petites mains habiles afin de parvenir jusqu'aux tables et aux bancs qui ont retrouvé une nouvelle jeunesse après avoir passé par les cases ponçage et vernissage. Grimpez sur la bute du jardin pour vous rafraîchir à la fontaine de bois, fruit de l'une de nos premières corvées. Puis prenez un peu de recul en contournant le foyer et le bûcher, embrassez du regard cet

immense jardin qui vient de se faire dorloter. Enfin, retournez-vous face à l'immeuble. Cette situation panoramique vous donne le loisir d'observer l'épicéa qui reprend des forces après avoir été délesté de quelques branches sans vie. Sur la façade, d'habiles ouvriers encordés ont fixé toujours plus haut les fils métalliques qui accompagnent la croissance des plantes grimpantes.



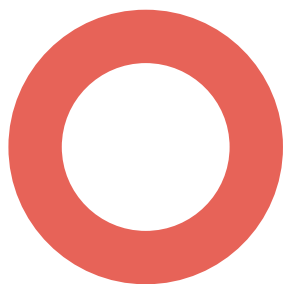
Approchez-vous pour entrer dans le bâtiment tout en humant sur la galerie de bois les réminiscences des fumets délicats du véritable banquet partagé à midi par l'ensemble des habitantes et habitants. Entrez par la salle commune dont les placards ont été époussetés, la hotte et le four bichonnés, le lave-vaisselle et l'évier caressés par des mains vigoureuses. Dans le frigo étincelant, osez vous servir des restes du repas somptueux préparé par une véritable brigade de cuisine. À deux pas, la bibliothèque dont l'un des canapés a été recousu à la main, le piano posé sur roulettes, les livres triés et déposés sur une étagère de chêne huilée avec soin. Par l'escalier Est, descendez dans les sous-sols, découvrez notre dojo et faites une roulade sur ses beaux tatamis avant de vous diriger vers le local-bricolage qui a belle allure avec ses armoires montées sur des coussinets glissants. Juste un peu plus loin, observez dans le garage les larges étagères construites pour accueillir tous les accessoires qui font rêver même les meilleurs réseaux de covoiturage.

Revenez par l'axe central en direction de l'économat dont les rayons toujours mieux achalandés ont été complètement nettoyés et réorganisés, puis prenez un peu de hauteur grâce à l'ascenseur qui vous mènera en toiture... Au moment de regagner le toit-terrasse, prenez garde à ne pas vous cogner le nez contre la porte, car les vitres des espaces communs ont été nettoyées de si près qu'elles semblent avoir disparu. À l'extérieur, de nouvelles plantes ont été disposées en vue de constituer prochainement une véritable tonnelle ombragée à même de fournir raisins et kiwis. La visite n'est pas terminée, en redescendant, arrêtez-vous au troisième étage pour découvrir la buanderie rutilante et les chambres d'amis astiquées dans leurs plus petits recoins. Voici en gros tout ce que vous pourriez découvrir au soir de l'une de nos grandes corvées... avant de nous rejoindre au jardin pour le traditionnel apéritif et ses châtaignes tessinoises.



Vivre ensemble et voisinage

Aux Vergers, nous testons une nouvelle méthode de gouvernance partagée, avec un Cercle Central et des sous-cercles de réflexions par thématique. La première réunion du Cercle Central a eu lieu le 10 mars 2021 (en visioconférence). Les Cercles de réflexion utilisent le Cercle Central pour y «prendre la température» de leurs projets en cours, aucune décision n'y est prise. Quant à l'Assemblée mensuelle des habitant-e-s, elle devient un temps de partage plus informel. A cette première rencontre du Cercle Central, tous les représentants des Sous-cercles étaient présents, les projets en cours ont été partagés et les représentant-e-s qui en avaient besoin ont pu prendre note des réactions du Cercle Central à rapporter dans leur sous-cercle de réflexion.



La représentante du Cercle «Girafes/Com.Non.Violente» nous a informé qu'une dizaine d'habitant-e-s sont intéressé-e-s à entreprendre une formation CNV afin de développer des outils de vivre-ensemble. L'organisation suit son cours.

La représentante du Cercle Gouvernance nous indique que le nouveau nom pour nos assemblées d'habitant-e-s du 10 du mois est maintenant «la 10cussion. De plus, une 15aine d'habitants se sont inscrits pour former un groupe de facilitateurs-trices pour nos rencontres.

La représentante du Cercle Musique nous informe que la grande salle a été insonorisée et le chantier participatif presque terminé, qu'une question de budget reste en suspens mais que les démarches sont en cours.

Le représentant du Cercle Communication

nous informe d'une réflexion en cours par rapport à une «plateforme» virtuelle des Funambules (pour réserver certains espaces communs et regrouper diverses infos sur les différents cercles). Ainsi que d'une réflexion sur une messagerie commune à tous les Funambules, pour remplacer le groupe en ligne actuel.

Le représentant du Cercle «Fête de Printemps»

nous décrit l'évènement qui a lieu le 24 avril. Une journée Poutze, Brico et Apéro! A cette occasion nous avons profité de faire les grands nettoyages qu'on ne fait (presque) jamais, comme nettoyer les vitres des buanderies, décrocher les moquettes des hall d'entrée, aspirer les caves, etc. Mais cela a aussi été l'occasion d'innover et d'apporter quelques améliorations dans tous ces coins et recoins communs que nous utilisons au quotidien (petites décors en tous genres et nouveaux aménagements pratiques). Grâce à une équipe d'organisation de choc, chacun a trouvé tout au long de la journée des petits groupes de travail, pour participer à sa guise et la journée s'est terminée par l'inauguration de notre four à pizza commun!

Les représentant-e-s du Cercle Budget Extraordinaire

nous informent qu'ils se réunissent quand il y a des demandes et qu'ils essayent de ne pas résoudre des problèmes qui n'existent pas. Le Cercle Central insiste sur l'autonomie de chaque cercle et relève la pertinence d'être attentif au curseur et aux sentiments. «Si des questions se posent, les soumettre au Cercle Central.»

La représentante du Cercle Lessive

nous présente un projet ponctuel de mise à disposition des habitant-e-s d'une lessive gratuite, écologique et locale, dans le but de partager une réflexion sur les lessives en sensibilisant et en donnant accès à des produits avec un faible impact sur l'environnement.



La représentante du Cercle Nichoir nous rappelle que depuis la journée très appréciée de la construction des nichoirs, il n'y a pas pu y avoir de soirée de retour d'expérience. Mais ce n'est que partie remise! Le Cercle Nichoir prévoit divers évènements (soirée partage, journées participatives autour de «la biodiversité en ville» et sorties natures).

La représentante du Cercle Espaces Communs nous partage une réflexion autour de certains espaces à «redéfinir». Le Cercle Central confirme le besoin de faire une évaluation de l'utilisation de ces espaces.



Presinge

Commune de 700 habitant-e-s qui va en accueillir quelque 300 supplémentaires avec l'espoir de créer une «nouvelle centralité villageoise» – telle est la vision de la commune qui nous a invité à participer à son concours pour construire 150 nouveaux logements. Voici un petit coup d'œil dans le rétroviseur afin d'apprécier le chemin parcouru.

Aujourd'hui, la procédure PLQ est à bout touchant et les commissions de travail inter-coopérative vont se mettre en route. La mayonnaise a pris, la table est dressée et les convives sont invité-e-s à co-construire ce futur «écoquartier villageois».



Printemps 2015

Trois coopératives se voient attribuer une cinquantaine de logements chacune à Presinge: CODHA, Équilibre et Quercus (créée pour l'occasion par des jeunes du village).

Septembre 2015

Notre groupe de futur-e-s habitant-e-s est créé et, comme vous pouvez l'imaginer, ils affirment haut et fort leurs «hautes ambitions» écologiques et sociales, ce qui influence sensiblement le cahier des charges du concours d'architectes organisé par les trois coopératives et la commune.

Janvier 2017

Le bureau d'architectes Apaar gagne le concours avec un projet qui épouse parfaitement l'atmosphère villageoise et répond aux ambitions sociales et écologiques des coopératives.

2018

Trois ateliers participatifs sont organisés dans la salle communale pour informer et inclure tous les «Presingeois-es» dans la démarche. Le projet est enrichi par ces rencontres et partages avec des centaines de personnes.

2019

Quatre ateliers participatifs sont organisés avec l'ensemble des futur-e-s habitant-e-s afin de discuter des grandes thématiques communes (mobilité, aménagements extérieurs, locaux communs, etc.). Lors des ateliers, les futurs habitant-e-s décident de se partager les 10 nouveaux bâtiments sous forme de «patchwork» plutôt que de les regrouper par coopérative.



Commission communication – groupe Croix-de-Rozon – article paru dans le journal Bard'aujourd'hui en avril 2020



Un immeuble avec de belles terrasses en bois, un espace de détente sur le toit, des potagers, économe en énergie, équipé d'un système de traitement des eaux usées enterré abritant de petits vers pour composter ce qui sort des toilettes, des douches et des évier et avec la possibilité de cultiver ses légumes. Et tout ça en participatif!

Les futurs habitant-e-s se rencontrent régulièrement depuis trois ans afin de co-créer ce bâtiment qui répond à leur projet de vie. Le groupe accompagné du bureau d'architectes atba s'est attelé à définir ses envies communes, puis à les confronter à la réalité architecturale ou financière. Les mille et une idées jaillies de ces «tempêtes de cerveau» se sont peu à peu affinées. Il a fallu faire des choix, fixer des priorités et faire le deuil de certains souhaits.

Nous voulons que notre futur logement nous ressemble et nous rassemble autour de principes tels qu'une utilisation raisonnée des ressources, des solutions innovantes, un autopartage généralisé ainsi que des espaces communs et points de rencontre avec les gens du quartier.



Dans ce même esprit, l'immeuble qui sera érigé à Croix-de-Rozon comportera des locaux commerciaux et des ateliers à louer. Les futur-e-s habitant-e-s ne veulent pas se constituer en communauté fermée – bien au contraire – et nous collaborons avec la commune et diverses associations pour occuper et animer ces arcades.

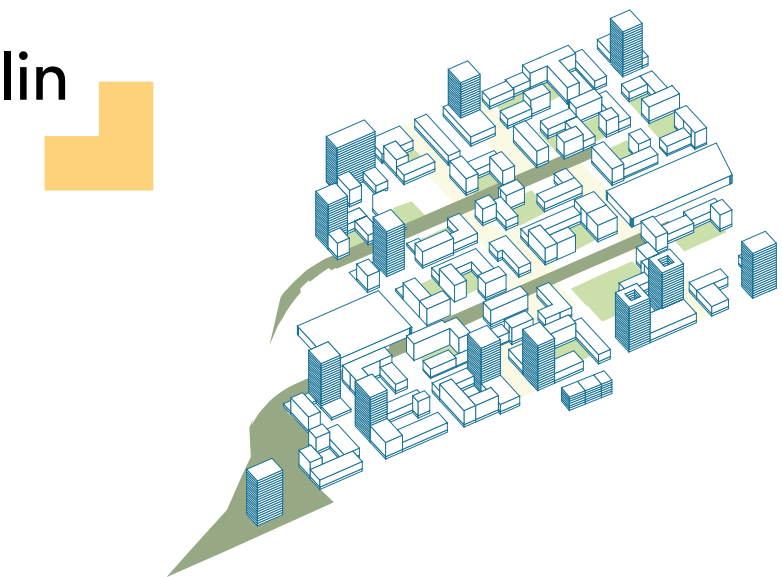
L'emménagement est encore loin, de nombreuses étapes nous attendent encore qui vont nous permettre d'enrichir et d'agrandir le groupe pour, au final, co-construire un projet de vie commune et de quartier qui pourra ensuite se développer avec nos futurs voisin-e-s.



Projet PAV – Grosselin

Le grand projet Praille Acacias Vernets (PAV) situé sur les territoires des villes de Genève, Carouge et Lancy, représente la transformation de la plus vaste et ancienne zone industrielle et artisanale genevoise en un quartier urbain mixte où il fera bon vivre et travailler.

Au sein du PAV, le quartier Grosselin va devenir une véritable petite ville de +8'000 habitant-e-s et foisonnant de +125'000 m² surfaces d'activités à proximité immédiate du rondou de Carouge. En 2017, le Conseil d'État annonce que Grosselin va devenir le quartier des coopératives. L'association citoyenne «Forum Grosselin» (FG) est créée pour accompagner la transformation du quartier.



Quatre coopératives, dont Équilibre, sont nommées en tant que représentantes du GCHG² pour poser les premières «briques coopératives» du nouveau quartier.

Ce projet unique vous intéresse? Rejoignez l'association Forum Grosselin sans plus attendre: <https://www.forumgrosselin.org/>

2 Groupement des coopératives d'habitation genevoises



Projet Récit – la régie citoyenne

Soyons réalistes. Sans changer de système économique, il n'y aura pas de quartier durable. Le but est donc clair – changeons le système, pas le climat - mais comment y parvenir? Pour y répondre, pour raconter une autre histoire, nous avons créé la coopérative Récit – Régie citoyenne.

«L'ancien récit» c'est celui de centres urbains qui se ressemblent dans toutes les villes du monde avec leurs Mc-Do et Starbucks. Face à ces ogres, les petits commerces qui témoignent d'un savoir faire local et d'une économie à l'échelle humaine n'ont simplement aucune chance.

Le «nouveau récit» – celui que nous voulons écrire – c'est un quartier où les commerces et activités ont été choisies parce qu'elles répondent aux besoins des habitants, de la collectivité et de la nature en général. Elles

ont été choisies parce qu'elles animent le quartier, parce qu'elles sont complémentaires les unes aux autres, parce qu'elles permettent de dynamiser une économie locale génératrice de liens sociaux et régénératrice de ressources naturelles.

Récit, c'est un nouveau concept de régie qui associe les collectivités, les maîtres d'ouvrage et les citoyens afin de *i)* définir et coordonner ensemble quelles activités occupent quelles arcades dans un quartier et *ii)* gérer ces arcades sans but lucratif mais au contraire avec l'objectif de favoriser la qualité de vie, la durabilité et la participation citoyenne dans les quartiers. Ce projet porté en partie par la coopérative Équilibre est lauréat de la bourse cantonale du développement durable 2020.

<https://www.ge.ch/document/developpement-durable-video-concours-2020-collectif-grosselin>

Concours pour coopératives – nous avons beaucoup de chance!

En 2017, le GCHG organise avec l'État 11 concours pour coopératives. Équilibre remporte les trois auxquels elle participe: Grosselin à Carouge, Grands-Esserts à Veyrier et Belle-Terre à Thônex. En 2020, nous participons à deux concours organisés par les communes de Carouge & Plan-les-Ouates et remportons les deux.

Notre chance: nos aspirations écologiques et sociales sont devenues très à la mode, que ce soit pour les voitures, l'assainissement ou le côté très participatif de notre coopérative.

Veyrier – Grands-Esserts

Les Grands-Esserts, c'est 1'200 logements prévus ces 10 prochaines années sur le plateau de Vessy. Sur la «parcelle des coopératives», 160 logements (dont 40 pour Équilibre) sont prévus en partenariat avec trois autres coopératives et l'Hospice Général. Actuellement, les procédures sont ralenties par les recours contre les PLQ, mais nous gardons espoir de créer bientôt un projet en lien avec la forêt et l'agriculture. Emménagement prévu: **2030**.

Thônex – Belle-Terre – Communaux d'Ambilly

Ce grand projet du Canton de Genève sera réalisé en trois phases et verra la construction d'environ 2'670 logements (soit environ 7'000 habitant-e-s) sur la commune de Thônex. Il comprendra plusieurs centaines de logements en coopérative – dont environ 85 logements pour Équilibre qui fait partie du consortium de coopératives CASE (avec les coopératives Codha, Les Ailes et SCHS) dans la troisième phase de ce projet (A4+A5%). Actuellement, après deux ans de négociations, le contrat liant tous les maîtres d'ouvrage de cette troisième phase (le Consortium CASE, la Fondation Emma Kammacher, la CPEG et la commune de Thônex) est sur le point d'être signé, ce qui permettra de lancer le processus de réalisation des deux PLQ (environ deux ans) avec les deux bureaux d'architectes (Group 8 et CCHE) lauréats du concours organisé en 2018. Il est attendu de la part du Canton de Genève que les coopératives aient un rôle moteur dans ce futur écoquartier voulu comme

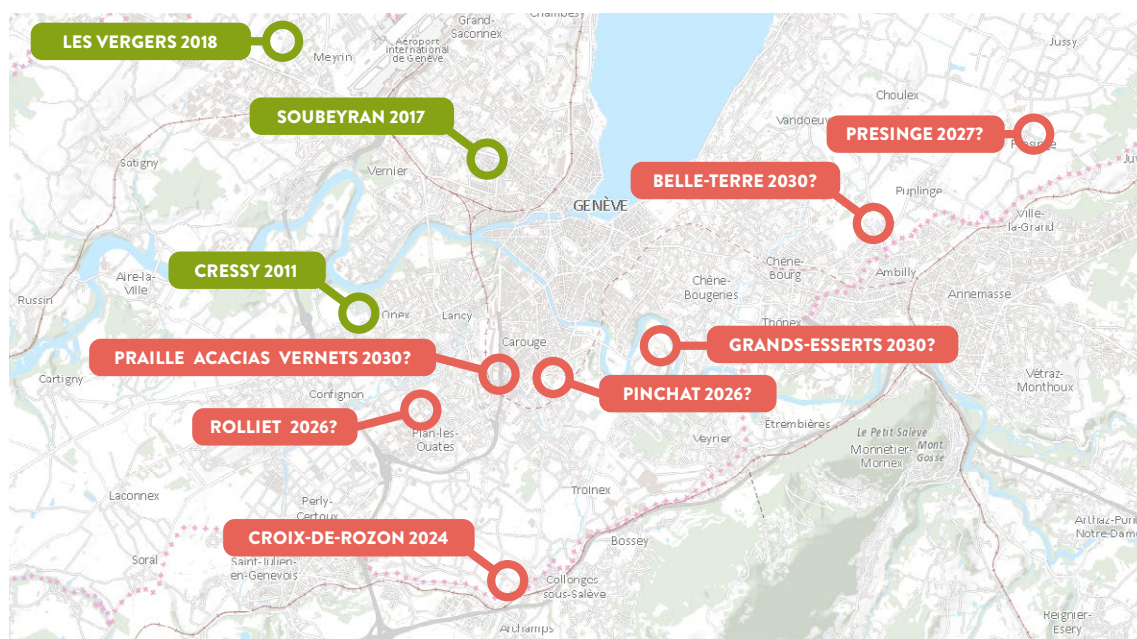
pionnier et exemplaire afin d'aller toujours plus loin vers une ville participative et durable. Emménagement prévu: **2030**.

Carouge – Pinchat

Suite à un concours organisé par la commune de Carouge en 2020, Equilibre, associée à la primo-coopérative Chatpin, a remporté ce concours qui permettra de construire deux bâtiments de 25 logements chacun sur une magnifique parcelle arborée située à deux pas du rondou de Carouge, dont la réalisation sera confiée au bureau Amos architectes. Spécificités du projet: verdure, calme, grands arbres, ainsi que le désir de réaliser un système de réfrigération centralisé et une grande serre sur le toit qui contribuera à l'approvisionnement alimentaire et énergétique du bâtiment. Emménagement prévu: **2026**.

Plan-les-Ouates – Rolliet

Première phase du grand projet Cherpines, le quartier du Rolliet doit accueillir environ 2'000 habitants d'ici à 2025. Avec un tram à proximité, des installations sportives de qualité, le bord e l'Aire et une démarche écoquartier portée par la commune, ce projet a de nombreux atouts. C'est dans ce contexte que nous sommes associés à la primo-coopérative Harmonie pour construire un «immeuble – village – solidaire» intergénérationnel de 65 logements avec le bureau Liengme-Mechkat architectes. Emménagement prévu: **2026**.



EN PROJET

RÉALISÉS

NOUVELLE CHARTE ÉTHIQUE DE LA SOCIÉTÉ COOPÉRATIVE ÉQUILIBRE

Doit être approuvée en AGO du 27.05.21

La présente charte exprime la raison d'être, les valeurs et les objectifs propres à la coopérative, auxquels s'identifient ses membres.

Conscient-e-s de l'ampleur des défis globaux et locaux liés à la dégradation de la biosphère, à l'extinction des espèces, au changement climatique et à la répartition inéquitable des richesses;

Indigné-e-s par notre incapacité, en tant qu'êtres humains, à relever ces défis alors qu'ils sont identifiés depuis des décennies;

Convaincu-e-s que face à ces problèmes de nature systémique, notre modèle économique – qui mise sur l'intérêt personnel – nous précipite dans une impasse;

Persuadé-e-s qu'une coopérative participative d'utilité publique et sans but lucratif symbolise un acte de résistance et une source d'inspiration pour nous aider à sortir de cette impasse;

Nous affirmons que notre raison d'être est d'œuvrer avec solidarité, sincérité et enthousiasme à l'établissement d'un équilibre durable entre la nature, en particulier sa capacité de renouvellement et son utilisation par l'être humain.

Dès lors, la Coopérative Équilibre, avec ses membres, s'engage à agir pour la nécessaire transition écologique, économique et sociale en se fixant les objectifs suivants:

Développer des logements et des quartiers participatifs et durables fondés sur:

- Des loyers accessibles pour toutes et tous;
- Le renforcement des liens sociaux dans le respect des singularités;
- La réduction de notre empreinte écologique à moins d'une planète;
- Des matériaux sains et écologiques, une végétalisation maximale et une biodiversité préservée;
- Des systèmes constructifs valorisant les savoir-faire artisanaux.

Contribuer à l'émergence d'une économie au service du bien commun qui repose sur:

- Une répartition équitable des richesses au lieu de la recherche du profit;
- La régénération des écosystèmes plutôt que l'extraction des ressources;
- L'entraide, la coopération, la complémentarité et la mutualisation;
- La création d'initiatives offrant des services de quartier dans les domaines de l'habitat, l'énergie, la santé, l'alimentation, la mobilité, l'assainissement, le vivre-ensemble, l'éducation, la communication, la culture, etc.
- La création et la libre diffusion d'outils de coordination et de soutien à ces initiatives.

Faciliter, favoriser et encourager:

- Les initiatives citoyennes et en particulier celles qui sont en phase avec la présente charte;
- L'essaimage de coopératives participatives, permettant à d'autres de réaliser leurs rêves;
- L'imagination, la créativité, l'intelligence collective, la célébration et la participation;
- L'appropriation individuelle des enjeux locaux et globaux et la capacité d'y répondre;
- Les activités qui s'intègrent aux écosystèmes dans le respect de toute forme de vie.

En tant que membre de la Coopérative Équilibre, je m'engage à:

- Incarner la raison d'être, les valeurs et les objectifs de la coopérative dans mes propres choix;
- Participer à la vie de la coopérative (assemblées générales, associations d'habitants, commissions de travail et/ou contributions diverses);
- Rechercher l'équilibre entre ma liberté individuelle et notre responsabilité collective.

Fait à _____ le _____

Signature: _____